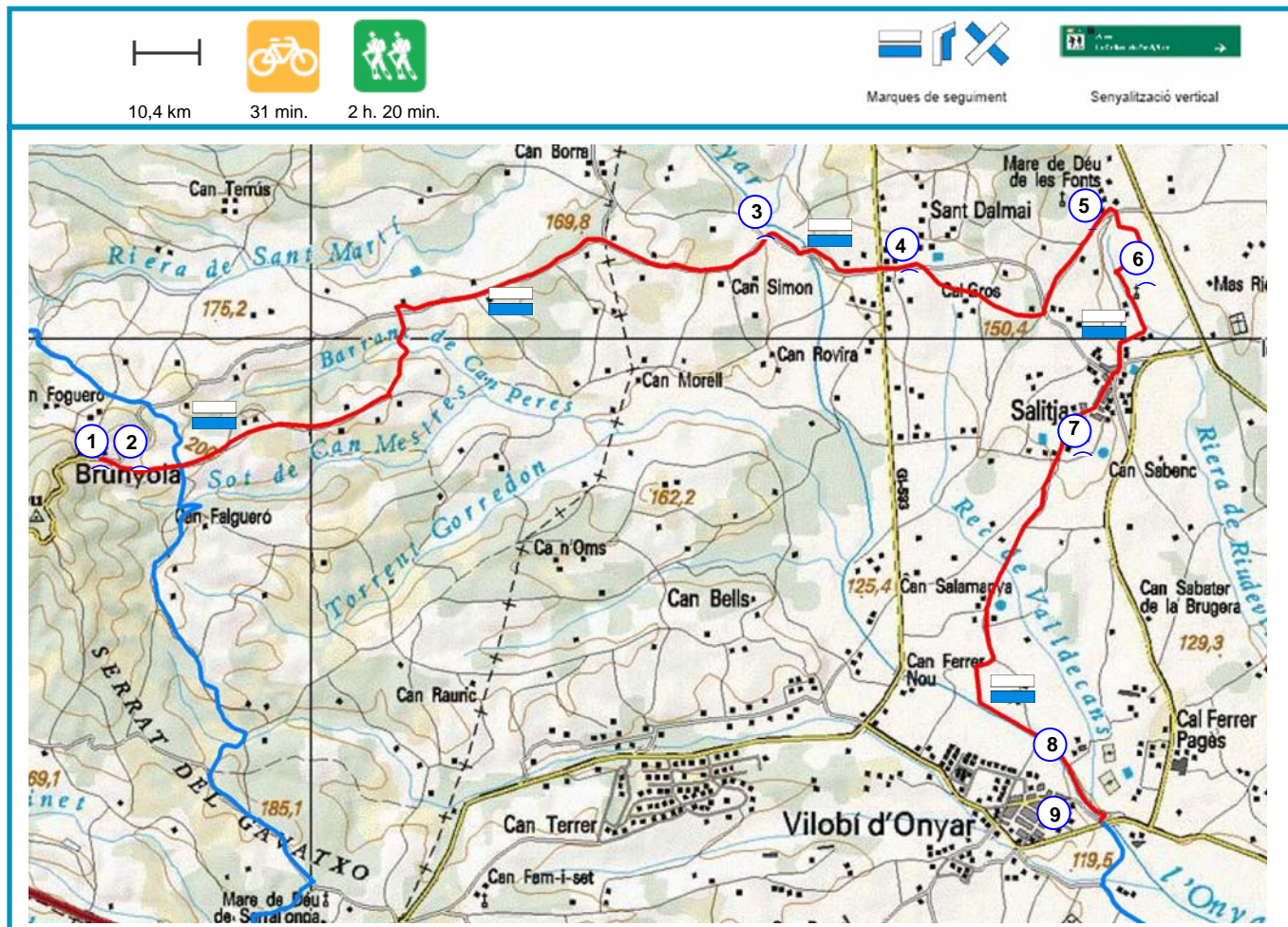


## Brunyola – Vilobí d'Onyar: “Les terres de l'Onyar”



Iniciamos el recorrido en el **Castillo de Brunyola (1)**, una antigua estructura militar del siglo X que actualmente acoge la sede del Ayuntamiento de Brunyola. Justo delante del castillo podemos aprovechar para almorzar y recuperar fuerzas en el restaurante que lleva el mismo nombre. Durante la primera semana del mes de octubre, el entorno del castillo se llena de gente celebrando la Feria de la Avellana de Brunyola.

Anexa al castillo encontramos también la iglesia de **Sant Fruitós de Brunyola (2)**, una iglesia parroquial conocida desde el año 1098, pero que, a causa de un terremoto en 1427 y de las reconstrucciones posteriores, conserva muy pocas características del edificio primitivo.



Encontraremos la primera señal en el mismo pueblo de Brunyola, que nos indicará la dirección a seguir hacia Sant Dalmai.

El primer tramo del recorrido tiene una ligera bajada hasta que encontraremos un banderín de seguimiento que señala cuatro direcciones.

Tomaremos la dirección hacia Sant Dalmai. Durante buena parte de este tramo caminaremos por una pista de tierra, en un ambiente mediterráneo, hasta encontrar la carretera de Brunyola a Sant Dalmai, que tomaremos hasta este pueblo. Antes, cuando falten unos 600 metros para llegar a Sant Dalmai, pasaremos junto a una zona de picnic al lado del río Onyar. Se trata de la zona de la **cabecera del Onyar (3)**, donde podremos desviarnos del recorrido un rato caminado aguas arriba de este conocido río.

Cuando retomemos el itinerario nos acercaremos hasta **Sant Dalmai (4)**, un pequeño pueblo donde podremos visitar su iglesia parroquial, que data también del siglo XII. Y unos 1.500 metros más adelante, siempre siguiendo las indicaciones verticales y las señales blancas y azules, llegaremos a la ermita de la **Mare de Déu de les Fonts (5)**, una capilla construida en el siglo XVII cuyo nombre hace referencia a las fuentes que brotan al lado.



Desde la Mare de Déu de les Fonts nos adentraremos en la zona de Els **Amaradors de Salitja (6)**, una interesante zona húmeda en la que encontraremos prados de siega, un antiguo molino con su balsa, una representación de los antiguos cultivos de mimbres que en esta zona se remojan en agua para elaborar cestería, etc.



Saliendo de la zona de Els Amaradors, a pocos metros llegaremos al pequeño pueblo de **Salitja (5)**, donde pasaremos por delante de la iglesia parroquial de Santa Maria de Salitja, que data del siglo XII. Saliendo de Salitja, tomaremos dirección sur y pasaremos por una zona entre cultivos, principalmente de cereales, y masías, hasta que llegaremos al margen del **río Onyar (6)**.

Todo el tramo final del itinerario lo haremos en paralelo al río hasta llegar a la zona del campo de fútbol de Vilobí. En este punto nos dirigiremos hasta el pueblo, donde podremos visitar la iglesia de **Sant Esteve de Vilobí (7)**.

